

МИНИСТЕРСТВО СЕЛЬСКОГО ХОЗЯЙСТВА РОССИЙСКОЙ ФЕДЕРАЦИИ



ФЕДЕРАЛЬНОЕ ГОСУДАРСТВЕННОЕ БЮДЖЕТНОЕ ОБРАЗОВАТЕЛЬНОЕ
УЧРЕЖДЕНИЕ ВЫСШЕГО ОБРАЗОВАНИЯ «РЯЗАНСКИЙ ГОСУДАРСТВЕННЫЙ
АГРОТЕХНОЛОГИЧЕСКИЙ УНИВЕРСИТЕТ ИМЕНИ П.А. КОСТЫЧЕВА»



УТВЕРЖДАЮ

Ректор ФГБОУ ВО РГАТУ

А.В. Шемякин

12 20 24 г.

ПОЛОЖЕНИЕ

об организации и осуществлении образовательной деятельности по основным
программам профессионального обучения водителей транспортных средств
соответствующих категорий (подкатегорий)
в федеральном государственном бюджетном образовательном учреждении
высшего образования «Рязанский государственный агротехнологический
университет имени П.А. Костычева»

рассмотрено и утверждено решением Ученого
совета университета 25 декабря 2024 года
(Протокол №5)

Вводится с 01 января 2025 года

	Должность	Фамилия/ Подпись	Дата
Разработчик	Начальник учебного центра	Н.Н. Якутин	23.12.2024
Согласовано	Первый проректор	С.Н. Борычев	23.12.2024
Согласовано	Проректор по развитию образовательного процесса и цифровой трансформации	И.Г. Шашкова	23.12.2024
Согласовано	Начальник управления по правовым вопросам и делопроизводству	Н.Ю. Харламова	23.12.2024
Согласовано	Председатель первичной профсоюзной организации ФГБОУ ВО РГАТУ	Н.М.Новиков	23.12.2024
Согласовано	Председатель совета обучающихся	М.В. Евсенина	23.12.2024
Согласовано	Председатель совета родителей	М.Н. Белова	23.12.2024
Регистрационный номер	15.4-2-2024-1-6	Страниц 48	

г. Рязань, 2024

1. Общие положения

1.1. Настоящее положение устанавливает правила организации и осуществления образовательной деятельности по основным программам профессионального обучения водителей транспортных средств соответствующих категорий (подкатегорий) (далее – профессиональное обучение) в федеральном государственном бюджетном образовательном учреждении высшего образования «Рязанский государственный агротехнологический университет имени П.А. Костычева» (далее – ФГБОУ ВО РГАТУ).

1.2. Настоящее положение разработано в соответствии с:

- Федеральным законом от 29 декабря 2012 г. № 273-ФЗ «Об образовании в Российской Федерации»;
- приказом Министерства просвещения Российской Федерации от 26 августа 2020 г. № 438 «Об утверждении Порядка организации и осуществления образовательной деятельности по основным программам профессионального обучения»;
- приказом МВД России от 20 февраля 2021 г. № 80 «Об утверждении Административного регламента Министерства внутренних дел Российской Федерации по предоставлению государственной услуги по проведению экзаменов на право управления транспортными средствами и выдаче водительских удостоверений»;
- Уставом ФГБОУ ВО РГАТУ;
- локальными нормативными актами ФГБОУ ВО РГАТУ.

1.3. Профессиональное обучение направлено на приобретение лицами различного возраста профессии водителя транспортных средств соответствующих категорий (подкатегорий) без изменения уровня образования.

1.4. Под профессиональным обучением по программам профессиональной подготовки водителей транспортных средств соответствующих категорий (подкатегорий) понимается профессиональное обучение лиц, ранее не имевших профессии водителя соответствующей категории (подкатегории).

1.5. Под профессиональным обучением по программам переподготовки водителей транспортных средств соответствующих категорий (подкатегорий) понимается профессиональное обучение лиц, уже имеющих профессию водителя транспортных средств соответствующих категорий (подкатегорий) в целях получения ими новой категории (подкатегории) с учетом потребностей производства, вида профессиональной деятельности.

2. Организация и осуществление образовательной деятельности

2.1. Профессиональное обучение осуществляется в ФГБОУ ВО РГАТУ в соответствии с лицензией Федеральной службы по надзору в сфере образования и науки 90Л01 №0008546 (регистрационный номер 1544, выданной 08.07.2015 г. бессрочно) на базе учебного центра.

2.2. Профессиональное обучение реализуется в очной форме.

2.3. Содержание и продолжительность профессионального обучения определяется в соответствии с согласованной с УГИБДД УМВД России по Рязанской области конкретной образовательной программой профессиональной подготовки (переподготовки).

2.4. Профессиональное обучение по индивидуальному учебному плану, в том числе ускоренное обучение, осуществляется в порядке, установленном локальными нормативными актами ФГБОУ ВО РГАТУ.

2.5. Сроки начала и окончания профессионального обучения определяются в соответствии с учебным планом конкретной образовательной программы профессиональной подготовки (переподготовки).

2.6. Профессиональное обучение организуется в соответствии с расписанием, которое определяется ФГБОУ ВО РГАТУ.

2.7. Профессиональное обучение осуществляется на государственном языке Российской Федерации.

2.8. Наполняемость учебной группы не превышает 30 человек.

2.9. На каждую группу заводится журнал учета занятий по профессиональному обучению водителей транспортных средств соответствующих категорий (подкатегорий). Шаблон и инструкция по заполнению журнала представлена в Приложении 1.

2.10. Теоретическое обучение проводится в оборудованных учебных кабинетах с использованием учебно-материальной базы, соответствующей установленным требованиям.

2.11. Обучение вождению проводится вне сетки учебного времени мастером производственного обучения индивидуально с каждым обучающимся в соответствии с графиком очередности обучения вождению. Обучение вождению состоит из первоначального обучения вождению и обучения практическому вождению на учебных маршрутах в условиях дорожного движения. Первоначальное обучение вождению транспортных средств проводится на закрытой площадке. К обучению практическому вождению в условиях дорожного движения допускаются лица, имеющие первоначальные навыки управления транспортным средством, представившие медицинскую справку установленного образца и знающие требования Правил дорожного движения. Обучение практическому

вождению в условиях дорожного движения проводится на учебном маршруте, утвержденном ректором ФГБОУ ВО РГАТУ. Для учёта проведенных занятий ведётся индивидуальная книжка учета обучения вождению транспортных средств (далее – книжка). Рекомендуемый образец книжки приведен в Приложении 2. Книжка выдается каждому обучающемуся на руки после зачисления его в учебную группу. Ответственность за бережное хранение возлагается на обучающегося. Книжка предъявляется обучающимся мастеру производственного обучения перед началом каждого занятия по вождению транспортного средства. При отсутствии книжки обучающийся не допускается к практическому занятию по вождению транспортного средства. После окончания занятия обучающийся предоставляет книжку мастеру производственного обучения для внесения в нее соответствующих отметок, выставления оценки за практическое занятие по вождению транспортного средства. Внесенные записи заверяются подписью обучающегося и мастера производственного обучения. После окончания обучения книжка сдается в учебный центр.

2.12. Продолжительность учебного часа теоретических и практических занятий составляет 1 академический час (45 минут). Продолжительность учебного часа практического обучения вождению составляет 1 астрономический час (60 минут).

2.13. Профессиональное обучение сопровождается проведением промежуточной аттестации обучающихся. Формы, периодичность и порядок проведения промежуточной аттестации обучающихся устанавливаются ФГБОУ ВО РГАТУ. Материалы промежуточной аттестации приведены в Приложении 3.

2.14. Профессиональное обучение завершается итоговой аттестацией в форме квалификационного экзамена.

2.15. Квалификационный экзамен проводится комиссией для определения соответствия полученных знаний, умений и навыков программе профессионального обучения и установления на этой основе лицам, прошедшим профессиональное обучение, категории по профессии водителя. Квалификационный экзамен включает в себя проверку теоретических знаний и практическую квалификационную работу в пределах квалификационных требований, указанных в квалификационных справочниках, и (или) профессиональных стандартов по соответствующим профессиям. К проведению квалификационного экзамена привлекаются представители работодателей, их объединений в соответствующей области профессиональной деятельности.

2.15.1. Проверка теоретических знаний осуществляется на автоматизированной системе приема квалификационных экзаменов «НЕВА-2016».

Перед началом экзамена на экране монитора отображаются номер автоматизированного рабочего места (далее – АРМ), категория (подкатегория), по которой проводится экзамен, а также фамилия, имя, отчество (при наличии) обучающегося, назначенного для сдачи экзамена на данном АРМ.

В ходе экзамена на экране монитора АРМ обучающегося отображаются вопросы билета и время, оставшееся до конца экзамена.

Для исключения ошибок, вызванных случайным нажатием клавиш, обучающийся должен продублировать выбранный им вариант ответа повторным нажатием соответствующей клавиши или иным способом, определяемым техническими возможностями оборудования.

Информация о правильности ответов на вопросы билета отображается на АРМ:

- по окончании времени, отведенного для ответов на вопросы билета;
- по окончании времени, отведенного для ответов на вопросы дополнительных тематических блоков;
- после ответов на все вопросы билета и (или) ответов на вопросы дополнительных тематических блоков;
- после трех неправильных ответов на вопросы билета;
- после двух неправильных ответов на вопросы одного тематического блока билета;
- после одного неправильного ответа на вопросы дополнительных тематических блоков.

По завершении экзамена на экран монитора выводится итоговая оценка за экзамен, информация о правильных и неправильных ответах, о предоставлении возможности ответов на вопросы дополнительных тематических блоков, а также время, затраченное на экзамен.

По запросу обучающегося на экране монитора повторно отображаются вопросы билета, на которые был выбран неправильный ответ, с указанием правильного ответа.

По запросу обучающегося после завершения экзамена экзаменатором на мониторе АРМ демонстрируются комментарии к ответам на вопросы билетов.

В случае выявления в ходе экзамена неисправности АРМ обучающегося выставленная оценка аннулируется и экзамен проводится

вновь на другом АРМ.

Все экзаменационные вопросы объединяются в 4 группы, состоящие из тематических блоков. В каждом тематическом блоке содержится по 5 вопросов. Билет формируется из четырех тематических блоков, каждый из которых выбирается случайным образом из соответствующей группы. Перестановка вопросов между тематическими блоками не допускается.

В экзаменационном билете содержится 20 вопросов. На каждый вопрос приводится от двух до пяти вариантов ответов, один из которых правильный.

Для ответа на экзаменационный билет обучающемуся предоставляется 20 минут. По истечении указанного времени экзамен прекращается.

Хронометраж времени осуществляется автоматически с момента вывода на экран монитора АРМ для обучающегося соответствующего билета.

Последовательность ответов на вопросы билета выбирается обучающимся самостоятельно.

Экзамен оценивается по следующей системе: положительная оценка – «отлично», «хорошо», «удовлетворительно», отрицательная – «неудовлетворительно».

При проведении экзамена ошибкой считается неправильный ответ на вопрос или отсутствие ответа на вопрос.

Результат проведения теоретического экзамена считается положительным и обучающемуся выставляется оценка, если обучающийся в отведенное время правильно ответил:

- на 20 вопросов билета (в протокол заносится оценка «отлично»);
- на все вопросы дополнительных тематических блоков (в протокол заносится оценка «хорошо» или «удовлетворительно»).

Оценка «неудовлетворительно» выставляется, если обучающийся:

- в отведенное время при ответе на вопросы билета допустил три ошибки;
- в отведенное время допустил две ошибки в одном тематическом блоке или не ответил на два вопроса в одном тематическом блоке;
- в отведенное время допустил одну ошибку при ответе на вопросы дополнительных тематических блоков;
- при ответе на вопросы билета пользовался какой-либо литературой, техническими средствами или подсказками других лиц;
- покинул экзамен (отказался от ответа на экзаменационный билет).

В случае если при ответе на вопросы билета обучающийся допустил одну ошибку или в отведенное время не ответил на один вопрос, ему

предоставляется возможность в течение 5 минут ответить на 5 вопросов одного дополнительного тематического блока. Дополнительный тематический блок выбирается из той же группы, что и тематический блок, при ответе на вопросы которого обучающимся допущена ошибка или не дан ответ.

Если обучающийся в отведенное время ответил правильно на 5 вопросов дополнительного тематического блока, ему выставляется оценка «хорошо».

В случае если при ответе на вопросы билета обучающийся допустил две ошибки в разных тематических блоках, ему предоставляется возможность в течение 10 минут ответить на 10 вопросов двух дополнительных тематических блоков. Дополнительные тематические блоки выбираются из тех же групп, что и тематические блоки, при ответе на вопросы которых обучающимся допущены ошибки.

Если обучающийся в отведенное время ответил правильно на 10 вопросов дополнительных тематических блоков ему выставляется оценка «удовлетворительно».

2.15.2. Практическая квалификационная работа при проведении квалификационного экзамена состоит из двух этапов.

2.15.2.1. На первом этапе проверяются первоначальные навыки управления транспортным средством соответствующей категории (подкатегории) на закрытой площадке. Оборудование зон выполнения испытательных упражнений и их размеры соответствуют установленным требованиям (Приложение 4).

По команде экзаменатора обучающийся занимает водительское место, осуществляет подготовку к движению и начинает выполнение испытательных упражнений.

Экзаменатор контролирует ход выполнения испытательных упражнений, подает команды обучающемуся, фиксирует в экзаменационном листе ошибки.

Первый этап практической квалификационной работы оценивается по следующей системе: положительная оценка – «отлично», «хорошо», «удовлетворительно», отрицательная – «неудовлетворительно».

Оценка «неудовлетворительно» выставляется, если обучающийся:

- не приступил к выполнению испытательного упражнения в течение 30 секунд после получения команды (сигнала) о начале его выполнения;
- сбил разметочное оборудование 2 раза и более;
- выехал по проекции габарита транспортного средства за границы

участков испытательных упражнений, обозначенные линиями дорожной разметки 1.1 белого цвета или 1.4 желтого цвета и (или) разметочными конусами (разметочными стойками), или наехал колесом на линию разметки и (или) разметочный конус (разметочную стойку), обозначающие границы участков испытательных упражнений, в зависимости от условий их выполнения;

- пересек линию «СТОП» по проекции переднего габарита транспортного средства в случаях, когда остановка перед линией «СТОП» предусмотрена условиями выполнения испытательного упражнения;

- не пересек контрольную линию внешними габаритами транспортного средства в случаях, когда пересечение контрольной линии предусмотрено условиями выполнения испытательного упражнения;

- отклонился от заданной траектории движения, предусмотренной условиями выполнения испытательного упражнения или съехал с «колейной доски»;

- допустил остановку двигателя 2 раза и более;

- остановился до соответствующей линии разметки на расстоянии, превышающем контрольное значение;

- осуществлял движение задним ходом в случае, если движение задним ходом не предусмотрено условиями выполнения испытательного упражнения;

- пользовался телефоном либо иным техническим устройством, позволяющим вести переговоры;

- отказался от выполнения испытательного упражнения;

- при выполнении испытательного упражнения «Остановка и начало движения на подъеме» воспользовался тормозной системой 2 раза и более;

- превысил время выполнения испытательного упражнения «Скоростное маневрирование»;

- коснулся ногой (ногами) поверхности площадки 3 раза и более в случаях, когда касание не предусмотрено условиями выполнения испытательного упражнения;

- допустил опрокидывание транспортного средства;

- не включил нейтральную передачу (на мототранспортном средстве с механической трансмиссией) и (или) не поднял левую руку в случаях, когда данные действия предусмотрены условиями выполнения испытательного упражнения, не надел или не застегнул мотошлем.

2.15.2.2. На втором этапе осуществляется проверка навыков управления транспортным средством соответствующей категории

(подкатегории) в условиях дорожного движения на учебном маршруте, утвержденном ректором ФГБОУ ВО РГАТУ (Приложение 5).

По команде экзаменатора обучающийся занимает водительское место, осуществляет подготовку к движению и начинает движение по маршруту.

При движении по маршруту обучающийся по команде экзаменатора выполняет маневры. Последовательность выполнения маневров определяется экзаменатором в процессе проведения экзамена.

Экзаменатор заблаговременно подает команды обучающемуся о направлении движения на маршруте и выполнении маневров, контролирует ход выполнения маневров, соблюдение Правил дорожного движения оценивает навыки управления транспортным средством, умение контролировать дорожную обстановку и принимать решения в случае ее изменения, фиксирует ошибки в соответствии с контрольной таблицей (Приложение 6).

Результат проведения второго этапа практической квалификационной работы считается положительным и кандидату в водители выставляется оценка:

- «отлично», если обучающийся во время экзамена не допустил ошибок;
- «хорошо», если во время экзамена сумма штрафных баллов за допущенные ошибки составила 1-3 балла;
- «удовлетворительно», если во время экзамена сумма штрафных баллов за допущенные ошибки составила 4-6 баллов.

В случае если сумма штрафных баллов за допущенные ошибки составляет 7 баллов и более, обучающемуся выставляется оценка «неудовлетворительно», проведение экзамена прекращается.

2.16. Результаты квалификационного экзамена заносятся в протокол. Рекомендуемый образец протокола представлен в Приложении 7.

2.17. Лицам, успешно сдавшим квалификационный экзамен, присваивается категория по результатам профессионального обучения и выдается свидетельство о профессии водителя. Форма бланка свидетельства о профессии водителя установленного образца приведена в Приложении 8.

2.18. Лицам, не прошедшим итоговой аттестации или получившим на итоговой аттестации неудовлетворительные результаты, а также лицам, освоившим часть основной программы профессионального обучения и отчисленным из ФГБОУ ВО РГАТУ, выдается справка об обучении или о периоде обучения по образцу, утвержденному ФГБОУ ВО РГАТУ. Форма справки об обучении или о периоде обучения представлена в Приложении 9.

3. Заполнение бланков свидетельств о профессии водителя

3.1. Бланк свидетельства о профессии водителя (далее – документ) является защищенной от подделок полиграфической продукцией.

3.2. Документы оформляются на государственном языке Российской Федерации и заверяются печатью.

3.3. Заполнение документов производится с помощью модуля заполнения и учета.

3.4. Заполнение документов рукописным способом запрещено.

3.5. При заполнении документов необходимо указывать следующие сведения:

- официальное название образовательной организации в именительном падеже, согласно Уставу ФГБОУ ВО РГТУ;
- наименование города, в котором находится образовательная организация;
- дата выдачи документа;
- фамилия, имя и отчество лица, прошедшего профессиональное обучение (пишется полностью в именительном падеже в соответствии с записью в паспорте или заменяющем его документе).

3.6. Документ подписывается ректором ФГБОУ ВО РГТУ либо иными лицами, уполномоченными ректором ФГБОУ ВО РГТУ, и заверяется печатью.

3.7. Описание заполнения документа приведено в Приложении 10.

3.8. После заполнения документы должны быть проверены на точность и безошибочность внесенных в них записей. Документы, заполненные с ошибками или имеющие иные дефекты, внесенные при заполнении, считаются испорченными и подлежат замене.

3.9. Дубликаты документов выдаются лицам, утратившим их, при условии наличия в образовательной организации всех необходимых сведений о прохождении данными лицами обучения. Дубликат выдается на фамилию, имя, отчество, идентичные подлиннику документа. Дубликат выдается на бланке, действующем на момент выдачи дубликата. На дубликате документа в заголовке на титуле справа сверху ставится штамп «дубликат».

4. Учет и хранение бланков свидетельств о профессии водителя

4.1. Для учета выдаваемых бланков свидетельств о профессии водителя в ФГБОУ ВО РГТУ заводится книга регистрации документов, в которую вносятся следующие данные:

- номер бланка документа;
- дата выдачи документа;

- наименование образовательной программы;
- фамилия, имя, отчество лица, получившего документ;
- дата и номер протокола проведения квалификационного экзамена;
- подпись уполномоченного должностного лица ФГБОУ ВО РГАТУ;
- подпись лица, получившего документ.

4.2. Книга регистрации документов прошнуровывается, пронумеровывается и хранится у начальника учебного центра.

4.3. Испорченные при заполнении бланки документов подлежат уничтожению.

4.4. Бланки документов хранятся в ФГБОУ ВО РГАТУ как документы строгой отчетности и учитываются по специальному реестру.

5. Модуль по заполнению и учету бланков свидетельств о профессии водителя

5.1. Модуль по заполнению и учету бланков свидетельств о профессии водителя (далее – модуль) представляет собой программное обеспечение, предназначенное для автоматизации учета и заполнения указанных бланков при помощи принтеров.

5.2. Модуль разрабатывается в соответствии с требованиями действующего законодательства в части соблюдения правил по конфиденциальной защите персональной информации и предоставляется образовательным организациям на безвозмездной основе предприятием-изготовителем бланков документов. Все авторские права на модуль принадлежат разработчику данного программного обеспечения.

5.3. Лицензионное соглашение предоставляется по запросу ФГБОУ ВО РГАТУ. Срок действия лицензионного соглашения – бессрочное.

5.4. Программное обеспечение модуля заполнения бланков документов должно устанавливаться на персональных компьютерах с архитектурой совместимой с x32, x64 и функционировать под управлением операционных систем семейства Microsoft Windows, распространенных на момент выхода версий программного обеспечения.

5.5. Модуль оптимизирован для распространения через Интернет, должен иметь совокупный размер установочного комплекта не более 50 МБ и не предусматривать приобретение прав на использование какого-либо дополнительного программного обеспечения, кроме стандартного системного.

5.6. Возможности программного обеспечения: содержит полное

официальное наименование ФГБОУ ВО РГАТУ; позволяет осуществлять печать свидетельств о профессии водителя, вести реестр выданных свидетельств; корректировать количество часов в соответствии с учебным планом образовательной программы, утвержденной ректором ФГБОУ ВО РГАТУ.

6. Порядок внесения изменений и дополнений в Положение

6.1. В настоящее Положение могут быть внесены изменения и (или) дополнения.

6.2. Изменения и (или) дополнения в Положение вносятся в связи с вступлением в силу новых федеральных законов либо изменением действующих, или нормативно-правовых актов Министерства образования и науки Российской Федерации, нормативно-правовых актов Министерства внутренних дел Российской Федерации, изменением локальных актов ФГБОУ ВО РГАТУ.

6.3. Положение может быть изменено и (или) дополнено при изменении организационной структуры ФГБОУ ВО РГАТУ, при изменении наименования, задач и направлений деятельности ФГБОУ ВО РГАТУ.

6.4. Изменения и (или) дополнения оформляются как дополнительные соглашения, которые прикрепляются к Положению с оформлением отдельных документов.

6.5. Предложения о необходимости внесения изменений, дополнений в Положение либо его отмены могут представляться ректору сотрудниками ФГБОУ ВО РГАТУ письменно, с обязательным указанием мотивировки необходимости таких изменений либо дополнений.

6.6. Ректор принимает решение о необходимости внесения в Положение таких изменений, дополнений либо их отмены и дает поручение о внесении изменений, дополнений в Положение ответственному за его составление лицу.

6.7. Подготовленные изменения, дополнения или измененное Положение передается в юридическую службу для правовой экспертизы документа. Не позднее пяти рабочих дней со дня получения проекта юридическая служба представляет свое заключение по нему.

6.8. Принятие и вступление в силу изменений и (или) дополнений в Положение происходит в том же порядке, что и принятие самого Положения.

7. Заключительные положения

7.1. Положение вступает в силу со дня его рассмотрения и утверждения на Ученом совете ФГБОУ ВО РГАТУ, если Ученый совет не

примет другого решения, и утверждения ректором ФГБОУ ВО РГАТУ.

7.2. Положение утрачивает силу в случае принятия нового Положения.

7.3. Вопросы, не урегулированные настоящим Положением, подлежат урегулированию в соответствии с действующим законодательством Российской Федерации и Уставом ФГБОУ ВО РГАТУ.

7.4. За неисполнение или ненадлежащее исполнение требований, установленных в Положении, сотрудники и обучающиеся несут ответственность в порядке и формах, предусмотренных законодательством Российской Федерации, Трудовым кодексом Российской Федерации, Уставом ФГБОУ ВО РГАТУ.

Приложения:

Приложение №1 – Шаблон и инструкция по заполнению журнала.

Приложение №2 – Рекомендуемый образец индивидуальной книжки учета обучения вождению транспортных средств.

Приложение №3 – Материалы промежуточной аттестации.

Приложение №4 – Испытательные упражнения первого этапа практической квалификационной работы.

Приложение №5 – Схема учебного маршрута.

Приложение №6 – Контрольная таблица.

Приложение №7 – Рекомендуемый образец протокола приема квалификационного экзамена.

Приложение №8 – Форма бланка свидетельства о профессии водителя.

Приложение №9 – Форма справки об обучении или о периоде обучения.

Приложение №10 – Описание заполнения бланка свидетельства о профессии водителя.

Приложение №11 – Лист ознакомления с Положением.

ПРИЛОЖЕНИЕ №1

к Положению об организации и осуществлении
образовательной деятельности по основным программам
профессионального обучения водителей транспортных средств
соответствующих категорий (подкатегорий) в федеральном
государственном бюджетном образовательном учреждении
высшего образования «Рязанский государственный
агротехнологический университет имени П.А. Костычева»

ШАБЛОН И ИНСТРУКЦИЯ ПО ЗАПОЛНЕНИЮ ЖУРНАЛА

1. В титульном листе записываются: наименование образовательной организации, наименование образовательной программы, номер группы, дата начала и окончания обучения.
2. На обратной стороне титульного листа записываются: наименование ФГБОУ ВО РГАТУ, адрес, телефон, номер группы, вид подготовки, категория (подкатегория), дата начала и окончания обучения, фамилия лица, ответственного за группу и ведение журнала, место проведения занятий (адрес).
3. В оглавлении записываются: наименования предметов в соответствии с учебным планом, без сокращений и страницы, отведенные на предметы.
4. В сведениях о составе группы записываются: в алфавитном порядке фамилия, имя, отчество обучающегося – после издания приказа о формировании группы, дата рождения, образование, домашний адрес и телефон. Списочный состав группы является единым для всех предметов.
5. На странице «наименование предмета»: преподавателем проставляются месяц и число ведения занятий, отмечаются буквой «Н» отсутствующие обучающиеся, выставляются текущие оценки и результаты промежуточной аттестации обучающихся.
6. На странице «учет учебных занятий»: преподаватель записывает двузначными арабскими цифрами дату проведения занятия: число и месяц строго в соответствии с расписанием; записывает количество учебных часов, номер занятия в соответствии с календарным учебным графиком (отступление от которого категорически запрещается), тему занятия, ставит подпись. Записи дат должны соответствовать датам, проставленным на странице «наименование предмета».
7. На странице «результаты промежуточной и итоговой аттестации»: систематизируются результаты промежуточной и итоговой аттестации.
8. На странице «результаты выполнения учебного плана»: учитывается количество часов по учебному плану и фактически выданных.
9. Аккуратное и своевременное ведение записей является обязательным для каждого преподавателя. Журнал заполняется ручкой синего или фиолетового цвета.

(наименование образовательной организации)

ЖУРНАЛ

**учета занятий по образовательной программе
профессиональной подготовки (переподготовки)
водителей транспортных средств категории « ___ »
(с категории « ___ » на категорию « ___ »)**

Группа № _____

Начало обучения "___" _____ 20__ г.

Окончание обучения "___" _____ 20__ г.

(наименование образовательной организации)

Адрес: _____

Телефон: _____

Группа № _____

(категория, подкатегория)

(подготовка, переподготовка, повышение квалификации)

Начало обучения " __ " _____ 20__ г.

Окончание обучения " __ " _____ 20__ г.

Фамилия И.О. лица, ответственного за группу и ведение журнала

Место обучения группы (адрес): _____

Содержание

Сведения о составе учебной группы.....	
Учебные предметы базового цикла	
Учебный предмет «Основы законодательства Российской Федерации в сфере дорожного движения».....	
Учебный предмет «Психофизиологические основы деятельности водителя».....	
Учебный предмет «Основы управления транспортными средствами».....	
Учебный предмет «Первая помощь при дорожно-транспортном происшествии».....	
Учебные предметы специального цикла	
Учебный предмет «Устройство и техническое обслуживание транспортных средств категории « ____ » как объектов управления».....	
Учебный предмет «Основы управления транспортными средствами категории « ____ ».....	
Учебные предметы профессионального цикла	
Учебный предмет «Организация и выполнение грузовых перевозок автомобильным транспортом».....	
Учебный предмет «Организация и выполнение пассажирских перевозок автомобильным транспортом».....	
Результаты промежуточной и итоговой аттестации.....	
Результаты выполнения учебного плана.....	
Общие результаты обучения группы.....	
Результаты проверки правильности ведения журнала.....	

СВЕДЕНИЯ О СОСТАВЕ

№ п/п	Фамилия, имя и отчество обучающегося	Дата рождения	Образование
1			
2			
3			
4			
5			
6			
7			
8			
9			
10			
11			
12			
13			
14			
15			
16			
17			
18			
19			
20			
21			
22			
23			
24			
25			
26			
27			
28			
29			
30			

УЧЕБНОЙ ГРУППЫ

Приказ о зачислении на обучение № _____ от _____ г.

[illegible]

Наименование предмета _____

№ п/п	Фамилия и инициалы учащихся	Месяц, число											
1													
2													
3													
4													
5													
6													
7													
8													
9													
10													
11													
12													
13													
14													
15													
16													
17													
18													
19													
20													
21													
22													
23													
24													
25													
26													
27													
28													
29													
30													

РЕЗУЛЬТАТЫ ПРОМЕЖУТОЧНОЙ И ИТОГОВОЙ АТТЕСТАЦИИ

№ п/п	Фамилия и инициалы учащихся	Предметы и оценки промежуточной аттестации							Результаты итоговой аттестации							Итоговая оценка
1																
2																
3																
4																
5																
6																
7																
8																
9																
10																
11																
12																
13																
14																
15																
16																
17																
18																
19																
20																
21																
22																
23																
24																
25																
26																
27																
28																
29																
30																

РЕЗУЛЬТАТЫ ВЫПОЛНЕНИЯ УЧЕБНОГО ПЛАНА

№ п/п	Наименование предмета	Всего часов		В том числе			
		По плану	Фактически	Теория		Практика	
				По плану	Фактически	По плану	Фактически
1							
2							
3							
4							
5							
6							
7							
8							
9							
10							
11							

ОБЩИЕ РЕЗУЛЬТАТЫ ОБУЧЕНИЯ ГРУППЫ

Количество учащихся, зачисленных в группу	Отчислены в процессе обучения		Допущено к экзаменам	Сдали экзамен				Не сдали	Не явились на экзамен	№ экзаменационной ведомости
	Всего	В т.ч. по неуспеваемости		Отл.	Хор.	Удовл.	Всего			

РЕЗУЛЬТАТЫ ПРОВЕРКИ ПРАВИЛЬНОСТИ ВЕДЕНИЯ ЖУРНАЛА

[illegible]

ОБОРОТНАЯ СТОРОНА (КАТЕГОРИЯ «А», ПОДКАТЕГОРИЯ «А1»)

№ задания	Наименование темы	Дата	Количество часов		Оценка	Подпись	
			по программе	фактически выполнено		МПОВ	обучающегося
Первоначальное обучение вождению (18 ч.)							
1.1.	Посадка, действия органами управления		2				
1.2.	Пуск двигателя, начало движения, переключение передач в восходящем порядке, переключение передач в нисходящем порядке, остановка, выключение двигателя		2				
1.3.	Начало движения, движение по кольцевому маршруту, остановка с применением различных способов торможения		2				
			2				
			2				
1.4.	Повороты в движении, разворот для движения в обратном направлении		2				
			2				
1.5.	Движение в ограниченных проездах, сложное маневрирование		2				
			2				

ОБОРОТНАЯ СТОРОНА (КАТЕГОРИЯ «В»)

№ задания	Наименование темы	Дата	Количество часов		Оценка	Подпись	
			по программе	фактически выполнено		МПОВ	обучающегося
Раздел 1. Первоначальное обучение вождению (18 ч.)							
1.1.	Посадка, действия органами управления		2				
1.2.	Пуск двигателя, начало движения, переключение передач в восходящем порядке, переключение передач в нисходящем порядке, остановка, выключение двигателя		2				
1.3.	Начало движения, движение по кольцевому маршруту, остановка в заданном месте с применением различных способов торможения		2				
1.4.	Повороты в движении, разворот для движения в обратном направлении, проезд перекрестка и пешеходного перехода		2				
1.5.	Движение задним ходом		2				
1.6.	Движение в ограниченных проездах, сложное маневрирование		2				
			2				
			2				
			2				
Раздел 2. Обучение вождению в условиях дорожного движения (38 ч.)							
2.1.	Вождение по учебным маршрутам		2				
2.1.	Вождение по учебным маршрутам		2				
2.1.	Вождение по учебным маршрутам		2				
2.1.	Вождение по учебным маршрутам		2				
2.1.	Вождение по учебным маршрутам		2				
2.1.	Вождение по учебным маршрутам		2				
2.1.	Вождение по учебным маршрутам		2				
2.1.	Вождение по учебным маршрутам		2				
2.1.	Вождение по учебным маршрутам		2				
2.1.	Вождение по учебным маршрутам		2				
2.1.	Вождение по учебным маршрутам		2				
2.1.	Вождение по учебным маршрутам		2				
2.1.	Вождение по учебным маршрутам		2				
2.1.	Вождение по учебным маршрутам		2				
2.1.	Вождение по учебным маршрутам		2				
2.1.	Вождение по учебным маршрутам		2				
2.1.	Вождение по учебным маршрутам		2				
2.1.	Вождение по учебным маршрутам		2				
2.1.	Вождение по учебным маршрутам		2				
2.1.	Вождение по учебным маршрутам		2				

ОБОРОТНАЯ СТОРОНА (С КАТЕГОРИИ «В» НА КАТЕГОРИЮ «С»)

№ задания	Наименование темы	Дата	Количество часов		Оценка	Подпись	
			по программе	фактически выполнено		МПОВ	обучающегося
Раздел 1. Первоначальное обучение вождению (16 ч.)							
1.1.	Посадка, действия органами управления		1				
1.2.	Пуск двигателя, начало движения, переключение передач в восходящем порядке, переключение передач в нисходящем порядке, остановка, выключение двигателя		1				
1.3.	Начало движения, движение по кольцевому маршруту, остановка в заданном месте с применением различных способов торможения		2				
1.4.	Повороты в движении, разворот для движения в обратном направлении, проезд перекрестка и пешеходного перехода		2				
1.5.	Движение задним ходом		2				
1.6.	Движение в ограниченных проездах, сложное маневрирование		2				
			2				
			2				
			2				
Раздел 2. Обучение вождению в условиях дорожного движения (22 ч.)							
2.1.	Вождение по учебным маршрутам		2				
2.1.	Вождение по учебным маршрутам		2				
2.1.	Вождение по учебным маршрутам		2				
2.1.	Вождение по учебным маршрутам		2				
2.1.	Вождение по учебным маршрутам		2				
2.1.	Вождение по учебным маршрутам		2				
2.1.	Вождение по учебным маршрутам		2				
2.1.	Вождение по учебным маршрутам		2				
2.1.	Вождение по учебным маршрутам		2				
2.1.	Вождение по учебным маршрутам		2				
2.1.	Вождение по учебным маршрутам		2				

ОБОРОТНАЯ СТОРОНА (С КАТЕГОРИИ «С» НА КАТЕГОРИЮ «D»)

№ задания	Наименование темы	Дата	Количество часов		Оценка	Подпись	
			по программе	фактически выполнено		МПОВ	обучающегося
Раздел 1. Первоначальное обучение вождению (16 ч.)							
1.1.	Посадка, действия органами управления		1				
1.2.	Пуск двигателя, начало движения, переключение передач в восходящем порядке, переключение передач в нисходящем порядке, остановка, выключение двигателя		1				
1.3.	Начало движения, движение по кольцевому маршруту, остановка в заданном месте с применением различных способов торможения		2				
1.4.	Повороты в движении, разворот для движения в обратном направлении, проезд перекрестка и пешеходного перехода		2				
1.5.	Движение задним ходом		2				
1.6.	Движение в ограниченных проездах, сложное маневрирование		2				
			2				
			2				
			2				
Раздел 2. Обучение вождению в условиях дорожного движения (24 ч.)							
2.1.	Вождение по учебным маршрутам		2				
2.1.	Вождение по учебным маршрутам		2				
2.1.	Вождение по учебным маршрутам		2				
2.1.	Вождение по учебным маршрутам		2				
2.1.	Вождение по учебным маршрутам		2				
2.1.	Вождение по учебным маршрутам		2				
2.1.	Вождение по учебным маршрутам		2				
2.1.	Вождение по учебным маршрутам		2				
2.1.	Вождение по учебным маршрутам		2				
2.1.	Вождение по учебным маршрутам		2				
2.1.	Вождение по учебным маршрутам		2				
2.1.	Вождение по учебным маршрутам		2				
2.1.	Вождение по учебным маршрутам		2				

ПРИЛОЖЕНИЕ №3

к Положению об организации и осуществлении
образовательной деятельности по основным программам
профессионального обучения водителей транспортных средств
соответствующих категорий (подкатегорий) в федеральном
государственном бюджетном образовательном учреждении
высшего образования «Рязанский государственный
агротехнологический университет имени П.А. Костычева»

МАТЕРИАЛЫ ПРОМЕЖУТОЧНОЙ АТТЕСТАЦИИ

1. Шкала академических оценок освоения учебного предмета.

Виды оценок	Оценки	
Академическая оценка по 2-х балльной шкале (зачет)	не зачтено	зачтено

2. Критерии оценки на зачете.

Результат зачета	Критерии
«зачтено»	Обучающийся показал знания основных положений учебного предмета, умение решать конкретные практические задачи, предусмотренные образовательной программой, ориентироваться в рекомендованной справочной литературе, умеет правильно оценить полученные результаты расчетов или эксперимента
«не зачтено»	При ответе обучающегося выявились существенные пробелы в знаниях основных положений учебного предмета, неумение с помощью преподавателя получить правильное решение конкретной практической задачи из числа предусмотренных образовательной программой учебного предмета

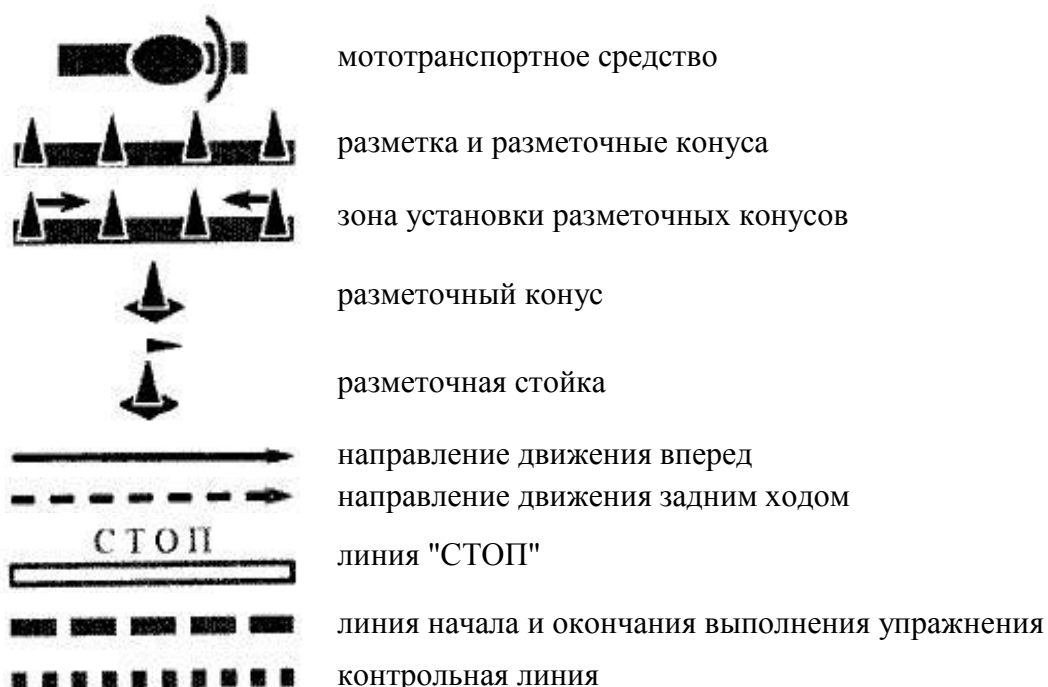
3. Методические указания по проведению промежуточной аттестации.

1.	Сроки проведения промежуточной аттестации	После изучения учебного предмета
2.	Место и время проведения промежуточной аттестации	В учебной аудитории во время занятия
3.	Вид и форма заданий	Опрос
4.	Время для выполнения заданий	1 академический час
5.	Возможность использования дополнительных материалов:	Обучающийся не может пользоваться дополнительными материалами
6.	Методы оценки результатов	Экспертный
7.	Предъявление результатов	Оценка выставляется в журнал и доводится до сведения обучающихся
8.	Апелляция результатов	В порядке, установленном нормативными документами, регулирующими образовательный процесс в ФГБОУ ВО РГАТУ

ИСПЫТАТЕЛЬНЫЕ УПРАЖНЕНИЯ ПЕРВОГО ЭТАПА ПРАКТИЧЕСКОЙ КВАЛИФИКАЦИОННОЙ РАБОТЫ

1. КАТЕГОРИЯ «А», ПОДКАТЕГОРИЯ «А1»

1.1. Условные обозначения



1.2. Оборудование зон испытательных упражнений

Места начала и окончания выполнения испытательных упражнений, обозначаются соответствующими линиями начала и окончания выполнения упражнений и (или) разметочными конусами (разметочными стойками).

В случае нанесения линий начала и окончания выполнения упражнений они обозначаются желтой прерывистой линией шириной 0,10 м, длиной штриха 0,5 м, с интервалом между штрихами 0,3 м.

При последовательном выполнении упражнений место начала выполнения первого упражнения обозначается линией "СТАРТ" или разметочными конусами, место окончания выполнения последнего упражнения - линией "ФИНИШ" или разметочными конусами.

В соответствии с условиями выполнения отдельных упражнений линия окончания выполнения упражнения может заменяться линией "СТОП".

Границы участков упражнений обозначаются линиями дорожной разметки 1.1 белого цвета или 1.4 желтого цвета и (или) разметочными конусами (разметочными стойками) в

соответствии со схемами выполнения упражнений.

В случае нанесения линий "СТОП", "СТАРТ" и "ФИНИШ" они обозначаются дорожной разметкой 1.12 белого цвета.

Расстояние между разметочными конусами (разметочными стойками) в зонах установки разметочных конусов и (или) разметочных стоек должно быть не менее 1 м и не более 2 м. Высота разметочных конусов не более 0,5 м, высота разметочных стоек - не менее 1 м.

Для контроля соблюдения условий выполнения упражнения используются контрольные линии и (или) разметочные конуса в соответствии со схемами выполнения упражнений.

В случае нанесения контрольных линий они обозначаются желтой прерывистой линией шириной 0,10 м, длиной штриха 0,15 м, с интервалом между штрихами 0,10 м.

1.3. Общие условия выполнения упражнений

Экзамен проводится путем последовательного или поочередного выполнения упражнений.

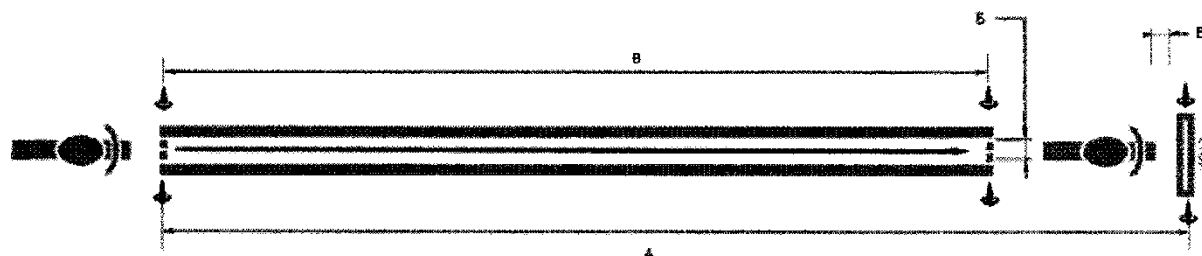
При последовательном выполнении упражнений выполняются все упражнения в последовательности, определенной схемой организации движения на закрытой площадке.

В случае отсутствия условий для последовательного выполнения упражнений проведение экзамена осуществляется путем их поочередного выполнения, при котором обучающиеся поочередно выполняют одно из упражнений, и затем приступают к выполнению следующего упражнения.

Выполнение упражнений начинается по команде экзаменатора.

1.4. Упражнения

Упражнение №1 "Проезд по "колейной доске"



А	10 м	Е	0,5 м
Б	0,25 м	Высота "колейной доски"	не менее 0,02 м и не более 0,05 м
В	6 м		

Рисунок 1. Схема и размеры упражнения №1

Обучающийся:

- осуществляет движение по "колейной доске";
- останавливается перед линией "СТОП" после проезда по "колейной доске" (по проекции переднего габарита);
- включает нейтральную передачу (при выполнении упражнения на мототранспортном средстве с механической коробкой переключения передач), о чем информирует поднятой вверх левой рукой и удерживает транспортное средство в неподвижном состоянии, коснувшись ногой (ногами) поверхности площадки;
- выезжает из зоны выполнения упражнения, пересекая линию "СТОП".

Упражнение №2 "Габаритный коридор"

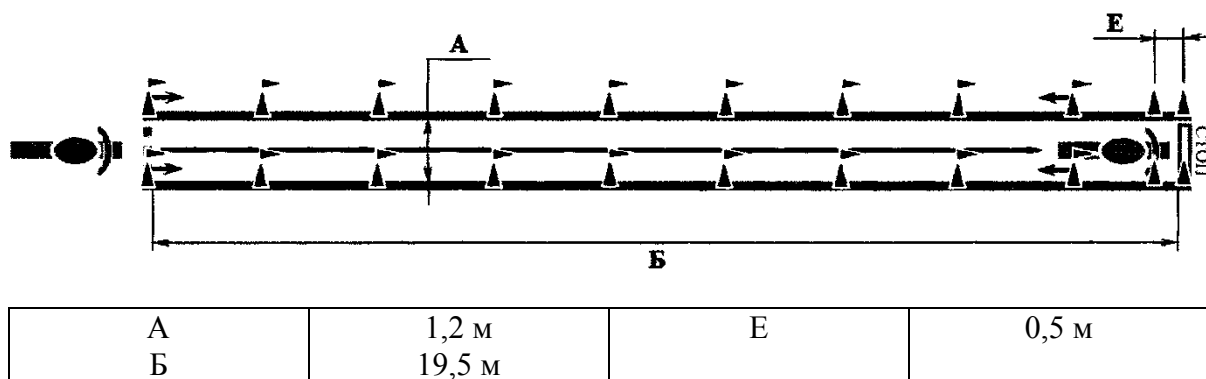


Рисунок 2. Схема и размеры упражнения №2

Обучающийся:

- осуществляет движение в габаритном коридоре;
- останавливается на расстоянии, не превышающем значение "Е" от линии "СТОП" (по проекции переднего габарита);
- включает нейтральную передачу (при выполнении упражнения на мототранспортном средстве с механической коробкой переключения передач), о чем информирует поднятой вверх левой рукой и удерживает транспортное средство в неподвижном состоянии, коснувшись ногой (ногами) поверхности площадки;
- выезжает из зоны выполнения упражнения, пересекая линию "СТОП".

Упражнение №3 "Змейка"

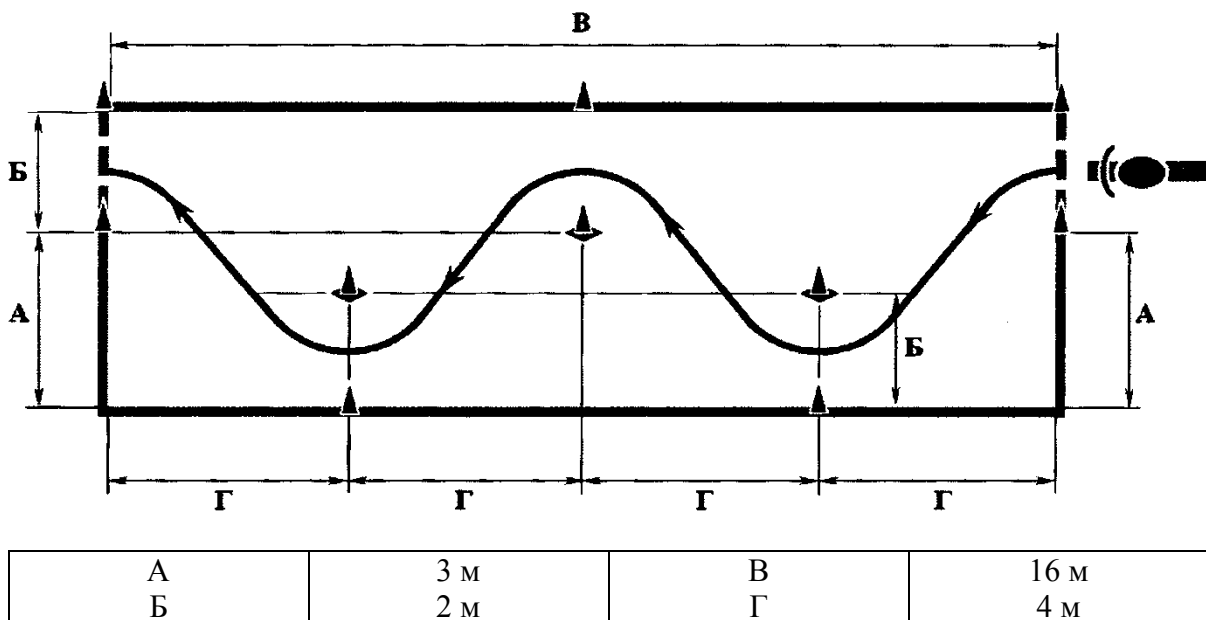
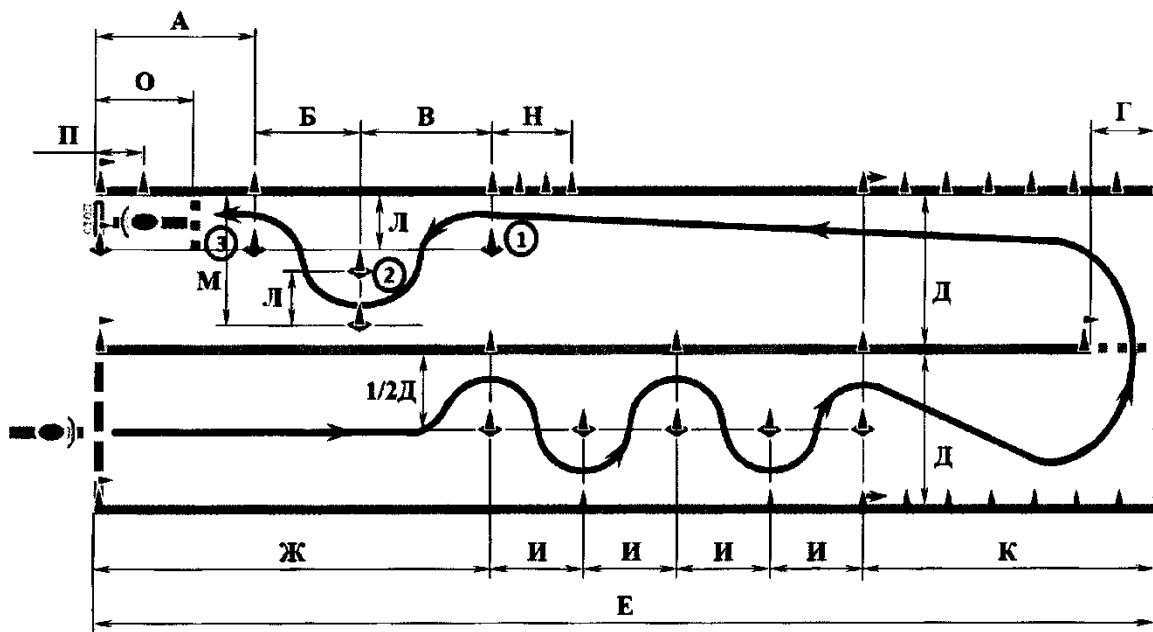


Рисунок 3. Схема и размеры упражнения №3

Обучающийся:

- осуществляет движение по заданной траектории;
- последовательно объезжает разметочные конуса с левой и правой сторон;
- пересекает линию окончания выполнения упражнения.

Упражнение №4 "Скоростное маневрирование"



А	12 м	Д	5,5 м	К	22 м	О	4 м
Б	8 м	Е	80 м	Л	1 м	П	0,5 м
В	10 м	Ж	30 м	М	2,3 м	t	35 сек
Г	4,5 м	И	7 м	Н	6 м		

Рисунок 4. Схема и размеры упражнения №4.

Обучающийся:

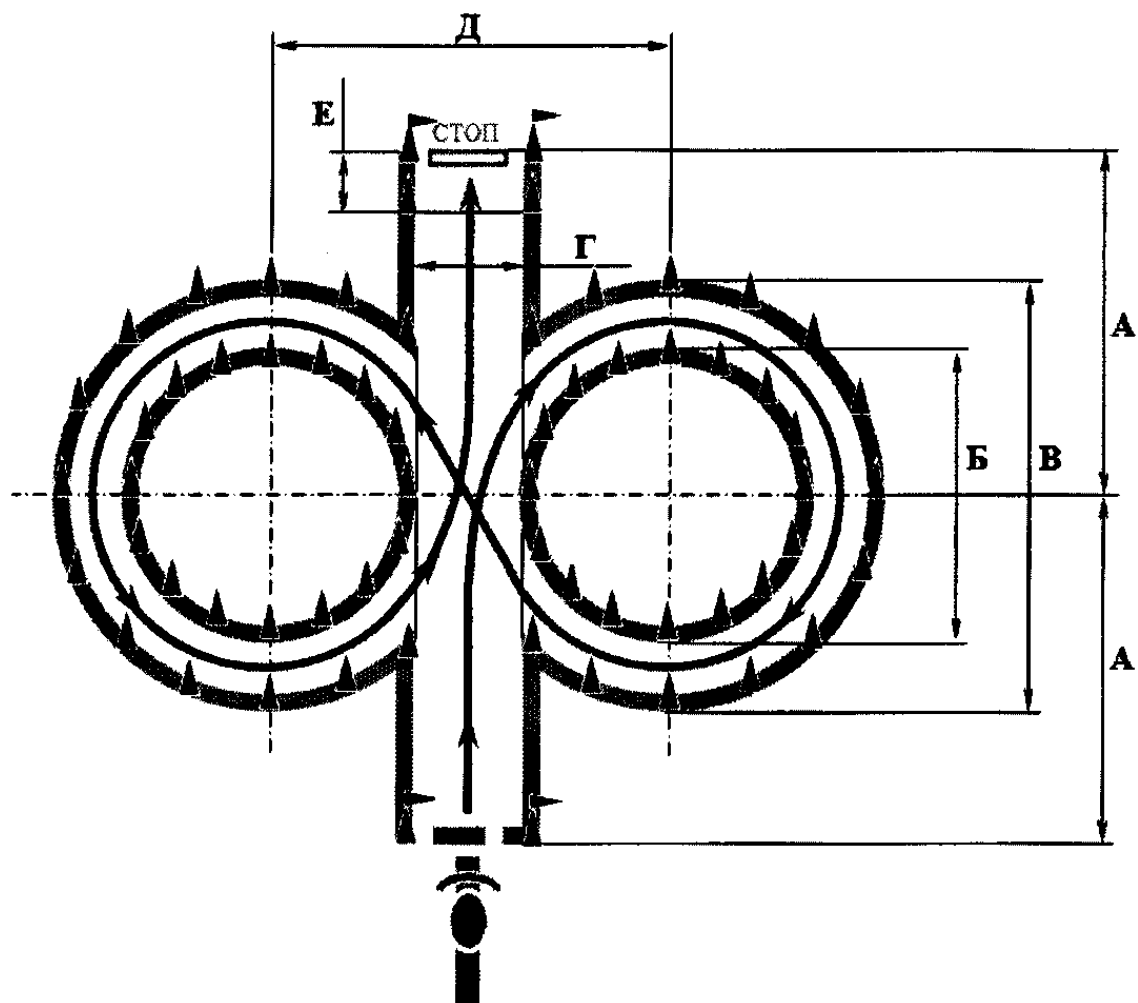
- осуществляет движение, объезжая по заданной траектории разметочные конуса;
- пересекает контрольную линию;
- последовательно проезжает габаритные ворота 1, 2 и 3;
- останавливается на расстоянии, не превышающем значение "П" от линии "СТОП" (по проекции переднего габарита);
- удерживает мототранспортное средство в неподвижном состоянии (на мототранспортном средстве с механической трансмиссией включает нейтральную передачу), коснувшись ногой (ногами) поверхности площадки, о чем информирует поднятой вверх левой рукой;
- выезжает из зоны выполнения упражнения.

Время выполнения упражнения от момента пересечения передним колесом мототранспортного средства линии начала выполнения упражнения до момента пересечения задним колесом мототранспортного средства линии "СТОП" не должно превышать 35 секунд.

Упражнение №5 "Габаритная восьмерка"

Обучающийся:

- осуществляет движение по заданной траектории;
- останавливается на расстоянии, не превышающем значение "Е" от линии "СТОП" (по проекции переднего габарита);
- включает нейтральную передачу (на мототранспортном средстве с механической трансмиссией), о чем информирует поднятой вверх рукой и удерживает транспортное средство, коснувшись ногой (ногами) поверхности площадки.

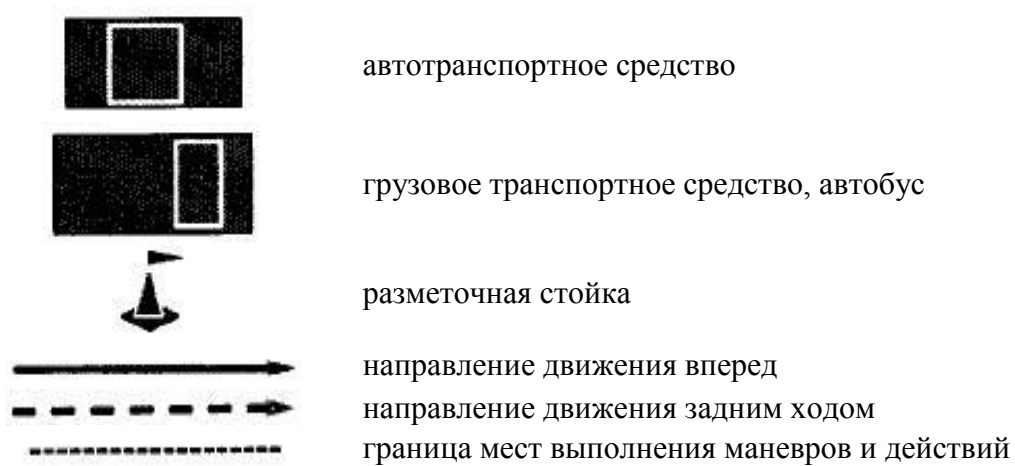


А	5 м	Г	1,5 м
Б	4 м	Д	5,5 м
В	6 м	Е	0,5 м

Рисунок 5. Схема и размеры упражнения №5.

2. КАТЕГОРИИ «В», «С», «D»

2.1. Условные обозначения



2.2. Общие условия выполнения маневров

Проверка выполнения маневров осуществляется в соответствии со схемами (рисунками) и размерами, указанными в настоящем приложении.

Для контроля соблюдения условий выполнения маневров используются линии дорожной разметки, бордюры, края дороги (территорий), разметочные конуса или иные способы обозначения границ.

В целях контроля пересечения габаритами транспортного средства задних границ могут применяться разметочные стойки в местах, указанных в схемах (рисунках) настоящего приложения. Высота разметочных стоек должна быть не менее 1 м.

2.3. Маневры и действия для оценки навыков управления транспортным средством

Маневр "Постановка транспортного средства на место стоянки при движении задним ходом с поворотом на 90 градусов"

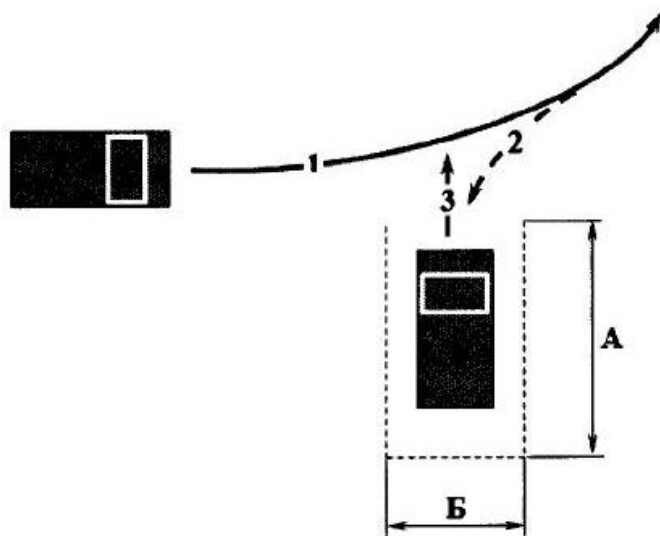
Обучающийся:

- маневрируя задним ходом, устанавливает транспортное средство на месте стоянки (парковки) так, чтобы проекции габаритов транспортного средства (за исключением боковых зеркал заднего вида) после завершения маневра не пересекали границы, при этом допускается повторное включение передачи заднего хода (рисунок 6);
- фиксирует транспортное средство в неподвижном состоянии и сообщает экзаменатору о завершении маневра;
- по команде экзаменатора покидает место стоянки (парковки).

Маневр может выполняться как с левой, так и с правой стороны от места стоянки (парковки). Направление выезда из места стоянки (парковки) определяется экзаменатором.

Критериями принятия решения о выполнении маневра являются:

- отсутствие использования включения передачи заднего хода три и более раз;
- отсутствие пересечения габаритами транспортного средства (за исключением боковых зеркал заднего вида) либо наезда колесом на боковые или заднюю границы в ходе выполнения маневра;
- по завершении маневра транспортное средство расположено внутри места стоянки (парковки), при этом проекции габаритов транспортного средства (за исключением боковых зеркал заднего вида) не пересекают границ.



	Категория ТС	
	«В»	«С» и «D»
А	5 м	длина ТС + 1 м
Б	2,5 м	\geq ширины ТС + 2 м \leq ширины ТС + 3 м

Рисунок 6. Схема и размеры маневра "Постановка транспортного средства на место стоянки при движении задним ходом с поворотом на 90 градусов"

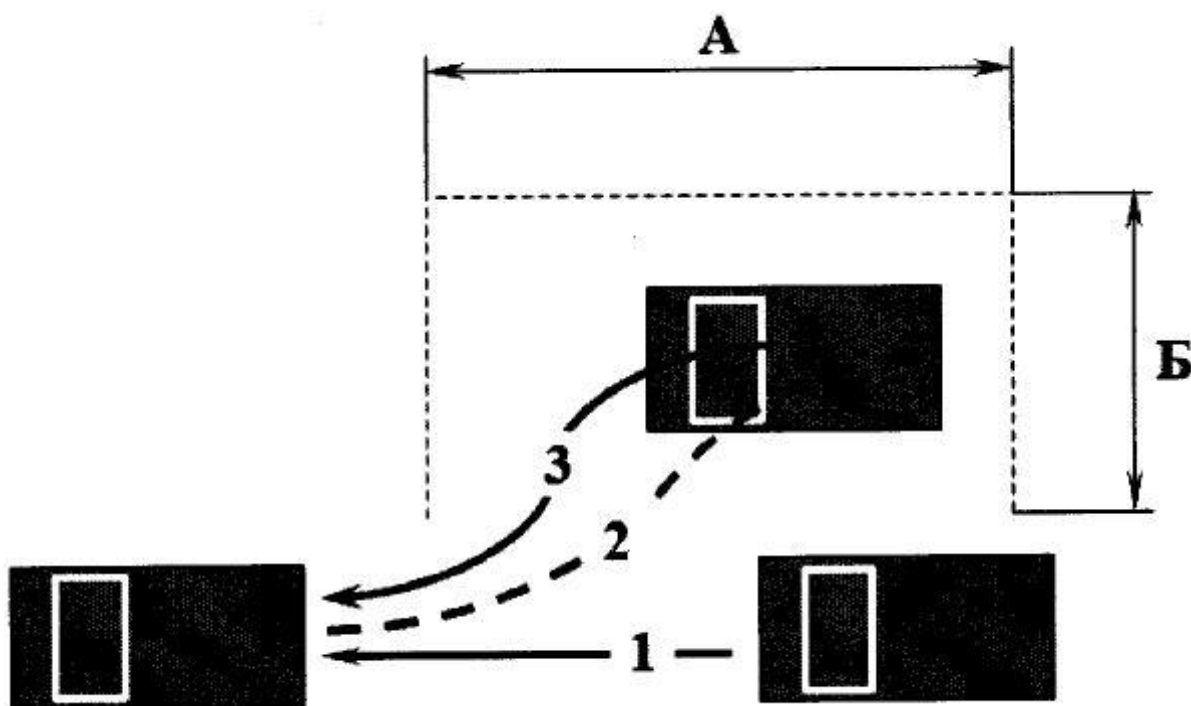
Маневр "Постановка транспортного средства на место стоянки параллельно тротуару (краю проезжей части) при движении задним ходом"

Обучающийся:

- маневрируя задним ходом, устанавливает транспортное средство на месте стоянки (парковки) так, чтобы проекции правого габарита транспортного средства (за исключением боковых зеркал заднего вида) после завершения маневра не пересекали границы, при этом допускается повторное включение передачи заднего хода (рисунок 7);
- фиксирует транспортное средство в неподвижном состоянии и сообщает экзаменатору о завершении маневра;
- по команде экзаменатора покидает место стоянки (парковки).

Критериями принятия решения о выполнении маневра являются:

- отсутствие использования включения передачи заднего хода три и более раз;
- отсутствие наезда на боковую границу места стоянки (парковки), находящуюся справа от транспортного средства, два и более раз;
- отсутствие пересечения габаритами транспортного средства (за исключением боковых зеркал заднего вида) либо наезда колесом на переднюю или заднюю границы в ходе выполнения маневра;
- по завершении маневра транспортное средство расположено внутри места стоянки (парковки), при этом проекции габаритов транспортного средства (за исключением боковых зеркал заднего вида) не пересекают границы места стоянки (парковки).



	Категория ТС	
	«В»	«С» и «D»
А	7,5 м	2 длины ТС
Б	2,5 м	ширина ТС + 1,5 м

Рисунок 7. Схема и размеры маневра "Постановка транспортного средства на место стоянки параллельно тротуару (краю проезжей части) при движении задним ходом"

Маневр "Прямолинейное движение задним ходом и парковка для погрузки (разгрузки) на погрузочной эстакаде (платформе) (для транспортных средств категорий "С")"

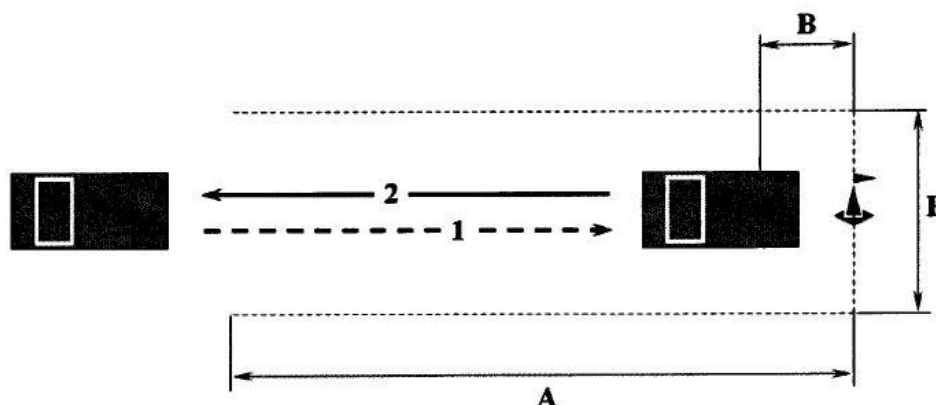
Обучающийся:

- осуществляет движение задним ходом при однократном включении передачи заднего хода в пределах зоны выполнения маневра и устанавливает транспортное средство в конце места выполнения маневра так, чтобы задняя проекция транспортного средства находилась на расстоянии не более контрольного значения В от задней границы (рисунок 8);
- фиксирует транспортное средство в неподвижном состоянии и сообщает экзаменатору о завершении маневра;
- по команде экзаменатора покидает место выполнения маневра.

Критериями принятия решения о выполнении маневра являются:

- отсутствие использования включения передачи заднего хода два и более раз;
- отсутствие пересечения проекциями габаритов транспортного средства (за исключением боковых зеркал заднего вида) либо наезда колесом или на боковые и заднюю границы в ходе выполнения маневра;

по завершении маневра расстояние от проекции заднего габарита транспортного средства до задней границы не превышает контрольного значения В.



	Категория ТС
	«С»
А	3 длины ТС
Б	> ширины ТС + 2 м < ширины ТС + 3 м
В	≤ 1,5 м

Рисунок 8. Схема и размеры маневра "Прямолинейное движение задним ходом и парковка для погрузки (разгрузки) на погрузочной эстакаде (платформе) (для транспортных средств категорий "С")"

Маневр "Разворот транспортного средства в ограниченном пространстве (при ограниченной ширине проезжей части) с использованием движения задним ходом"

Обучающийся:

- выполняет разворот с использованием передачи заднего хода;
- продолжает движение в обратном направлении (рисунок 9).

Критериями принятия решения о выполнении маневра являются:

- отсутствие использования включения передачи заднего хода три и более раз;
- отсутствие съезда колесом с проезжей части дороги.

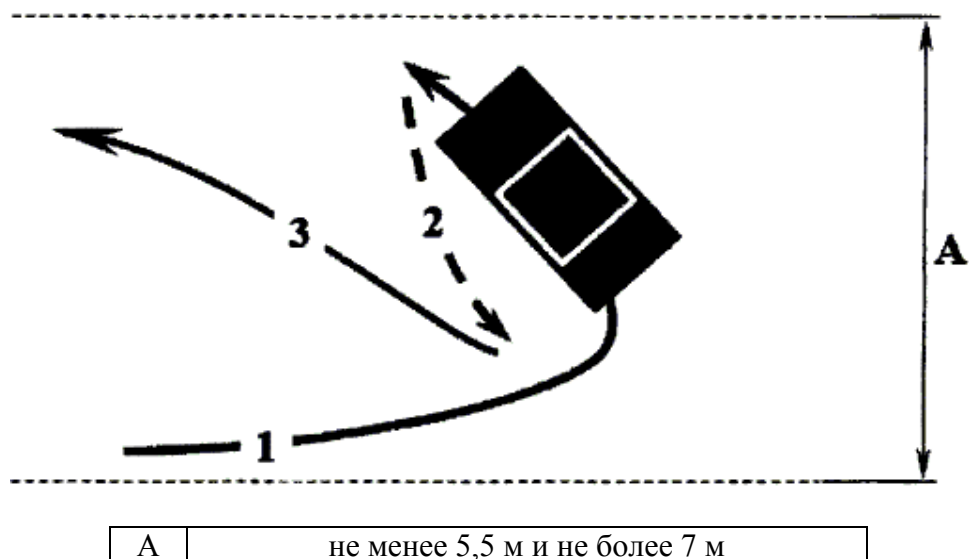


Рисунок 9. Схема и размеры маневра "Разворот транспортного средства в ограниченном пространстве (при ограниченной ширине проезжей части) с использованием движения задним ходом"

Маневр "Остановка и начало движения на подъеме"

Обучающийся:

- осуществляет движение вперед на наклонном участке и по команде экзаменатора (при нахождении всех колес транспортного средства на участке подъема) останавливает транспортное средство на участке подъема;
- фиксирует транспортное средство в неподвижном состоянии стояночным или рабочим тормозом;
- по команде экзаменатора продолжает движение в прямом направлении.

Критериями принятия решения о выполнении маневра являются:

- фиксация транспортного средства в неподвижном состоянии на участке подъема;
- отсутствие использования тормозной системы транспортного средства после начала движения на участке подъема;
- отсутствие вмешательства экзаменатора в дублирующие органы управления транспортного средства с целью остановки неконтролируемого отката транспортного средства.

Маневр "Остановка для безопасной посадки или высадки пассажиров (для транспортных средств категорий "D")"

Обучающийся:

- по команде экзаменатора выбирает место для остановки транспортного средства;
- после остановки фиксирует транспортное средство в неподвижном состоянии;
- по командам экзаменатора осуществляет открытие и последующее закрытие дверей, предназначенных для посадки и высадки пассажиров (за исключением аварийных выходов);
- по команде экзаменатора продолжает движение вперед.

Критериями принятия решения о выполнении маневра являются:

- во время открытия и закрытия дверей транспортное средство находилось в неподвижном состоянии;
- осуществлено открытие и закрытие дверей, предназначенных для посадки и высадки пассажиров (за исключением аварийных выходов).

к Положению об организации и осуществлении образовательной деятельности по основным программам профессионального обучения водителей транспортных средств соответствующих категорий (подкатегорий) в федеральном государственном бюджетном образовательном учреждении высшего образования «Рязанский государственный агротехнологический университет имени П.А. Костычева»

Учебный маршрут
категории «В»

«Утверждаю»
Ректор ФГБОУ ВО РГТУ
Н. В. Бышов
« 27 » 01 2016 г.

ПРИЛОЖЕНИЕ №6

к Положению об организации и осуществлении
образовательной деятельности по основным программам
профессионального обучения водителей транспортных средств
соответствующих категорий (подкатегорий) в федеральном
государственном бюджетном образовательном учреждении
высшего образования «Рязанский государственный
агротехнологический университет имени П.А. Костычева»

КОНТРОЛЬНАЯ ТАБЛИЦА

Ошибки (нарушения) - 7 баллов
Действие или бездействие кандидата в водители, вызвавшее необходимость вмешательства в процесс управления экзаменационным транспортным средством с целью предотвращения возникновения дорожно-транспортного происшествия
Не уступил дорогу (создал помеху) транспортному средству, имеющему преимущество
Не уступил дорогу (создал помеху) пешеходам, имеющим преимущество
Выехал на полосу встречного движения (кроме разрешенных случаев) или на трамвайные пути встречного направления
Осуществлял движение на запрещающий сигнал светофора или регулировщика
Не выполнил требования знаков приоритета, запрещающих и предписывающих знаков, дорожной разметки 1.1, 1.11 (разделяющей потоки противоположенного или попутного направления), 1.3, а также знаков особых предписаний
Покинул экзамен (отказался от сдачи экзамена) после его начала
Нарушил правила выполнения обгона
Нарушил правила выполнения поворота
Нарушил правила выполнения разворота
Нарушил правила движения задним ходом
Нарушил правила проезда железнодорожных переездов
Превысил разрешенную максимальную скорость движения
Использовал во время движения телефон и (или) иное средство связи
Ошибки (нарушения) - 4 балла
Осуществлял движение, не пристегнувшись ремнем безопасности
Выехал на перекресток или остановился на пешеходном переходе при образовавшемся заторе
В установленных случаях не снизил скорость и (или) не остановился
Нарушил правила перевозки пассажиров
Не приступил к выполнению (проигнорировал) задания экзаменатора
Пересек стоп-линию (разметка 1.12) при остановке (при наличии знака 2.5 или при запрещающем сигнале светофора или регулировщика)
Ошибки (нарушения) - 3 балла
Нарушил правила остановки или стоянки
Не подал сигнал световым указателем поворота перед началом движения, перестроением, поворотом (разворотом) или остановкой
Нарушил правила применения аварийной сигнализации
Допустил ошибку при выполнении постановки транспортного средства на место стоянки при движении задним ходом с поворотом на 90 градусов
Допустил ошибку при выполнении постановки транспортного средства на место стоянки параллельно тротуару (краю проезжей части) при движении задним ходом
Допустил ошибку при выполнении разворота транспортного средства в ограниченном пространстве (при ограниченной ширине проезжей части) с использованием движения

задним ходом
Допустил ошибку при выполнении остановки и начале движения на подъеме
Допустил ошибку при выполнении прямолинейного движения задним ходом и парковки для погрузки (разгрузки) на погрузочной эстакаде (платформе) (для транспортных средств категорий "С")
Ошибки (нарушения) - 2 балла
Не выполнил требования дорожной разметки (кроме разметки 1.1, 1.11, 1.3, 1.12 в случаях, указанных в пунктах 2.6 и 3.6 экзаменационного листа)
Нарушил правила расположения транспортного средства на проезжей части
Нарушил правила пользования внешними световыми приборами или звуковым сигналом
Двигался без необходимости со слишком малой скоростью, создавая помехи другим транспортным средствам
Ошибки (нарушения) - 1 балл
Несвоевременно подал сигнал поворота
Незаблаговременно подал (включил) сигнал указателя поворота при начале или в процессе совершения маневра
Выключил сигнал указателя поворота до завершения маневра
Не выключил сигнал указателя поворота по завершении маневра
Неправильно оценил дорожную обстановку (не воспользовался преимуществом проезда)
Неуверенно пользовался органами управления транспортного средства
При начале движения допустил резкий старт (рывок)
Резко затормозил при отсутствии необходимости предотвращения дорожно-транспортного происшествия
Начал движение, включив неверную передачу; двигался на передаче, не соответствующей скорости движения
Без необходимости задействовал другие органы управления либо не использовал стеклоочиститель при необходимости
Начал движение с включенным стояночным тормозом
Допустил остановку двигателя
Допустил неконтролируемый откат транспортного средства назад на участке подъема без угрозы совершения дорожно-транспортного происшествия
Допустил иные нарушения ПДД

ПРИЛОЖЕНИЕ №7

к Положению об организации и осуществлении
образовательной деятельности по основным программам
профессионального обучения водителей транспортных средств
соответствующих категорий (подкатегорий) в федеральном
государственном бюджетном образовательном учреждении
высшего образования «Рязанский государственный
агротехнологический университет имени П.А. Костычева»

**РЕКОМЕНДУЕМЫЙ ОБРАЗЕЦ ПРОТОКОЛА ПРИЕМА
КВАЛИФИКАЦИОННОГО ЭКЗАМЕНА**

ФЕДЕРАЛЬНОЕ ГОСУДАРСТВЕННОЕ БЮДЖЕТНОЕ ОБРАЗОВАТЕЛЬНОЕ УЧРЕЖДЕНИЕ ВЫСШЕГО
ОБРАЗОВАНИЯ «РЯЗАНСКИЙ ГОСУДАРСТВЕННЫЙ АГРОТЕХНОЛОГИЧЕСКИЙ УНИВЕРСИТЕТ
ИМЕНИ П.А. КОСТЫЧЕВА»

ПРОТОКОЛ № ____

ПРИЕМА КВАЛИФИКАЦИОННОГО ЭКЗАМЕНА

слушателей, завершивших обучение по образовательной программе профессиональной
подготовки (переподготовки) водителей транспортных средств категории «__» (с категории
«__» на категорию «__»)
от «__» _____ 20__ года.

Экзаменационная комиссия в составе: председателя _____, членов: _____
и представителя работодателя _____ провела квалификационный экзамен группы № __,
завершившей обучение по образовательной программе профессиональной подготовки
(переподготовки) водителей транспортных средств категории «__» (с категории «__» на
катеорию «__»).

Преподаватели теоретических дисциплин: _____

Мастера производственного обучения: _____

№ п/п	Ф.И.О.	Дата рождения	Оценка			№ свидетельства	Подпись в получении
			Теоретическая часть	Практическая часть	Итоговая		
1.							
2.							
...							
30.							

Допущено к сдаче экзамена в Госавтоинспекции ____ чел.

Председатель экзаменационной комиссии _____

Члены комиссии _____

Представитель работодателя _____

ПРИЛОЖЕНИЕ №8

к Положению об организации и осуществлении
образовательной деятельности по основным программам
профессионального обучения водителей транспортных средств
соответствующих категорий (подкатегорий) в федеральном
государственном бюджетном образовательном учреждении
высшего образования «Рязанский государственный
агротехнологический университет имени П.А. Костычева»

ФОРМА БЛАНКА СВИДЕТЕЛЬСТВА О ПРОФЕССИИ ВОДИТЕЛЯ

ЛИЦЕВАЯ СТОРОНА

Дополнительные сведения	РОССИЙСКАЯ ФЕДЕРАЦИЯ
	СВИДЕТЕЛЬСТВО О ПРОФЕССИИ ВОДИТЕЛЯ
Рисунок (не приводится)	
Документ не предоставляет право на управление транспортным средством	Рисунок (не приводится)
ОАО "Киржачская типография", г. Киржач, 20__ год	Заказ N

ОБОРОТНАЯ СТОРОНА

РОССИЙСКАЯ ФЕДЕРАЦИЯ
СВИДЕТЕЛЬСТВО О ПРОФЕССИИ ВОДИТЕЛЯ
000000000000
Документ о квалификации
Прошел(а) обучение по программе
и сдал(а) квалификационный экзамен

ПРИЛОЖЕНИЕ №9

к Положению об организации и осуществлении
образовательной деятельности по основным программам
профессионального обучения водителей транспортных средств
соответствующих категорий (подкатегорий) в федеральном
государственном бюджетном образовательном учреждении
высшего образования «Рязанский государственный
агротехнологический университет имени П.А. Костычева»

ФОРМА СПРАВКИ ОБ ОБУЧЕНИИ ИЛИ О ПЕРИОДЕ ОБУЧЕНИЯ



МИНИСТЕРСТВО
СЕЛЬСКОГО ХОЗЯЙСТВА РОССИЙСКОЙ ФЕДЕРАЦИИ

ФЕДЕРАЛЬНОЕ ГОСУДАРСТВЕННОЕ
БЮДЖЕТНОЕ ОБРАЗОВАТЕЛЬНОЕ УЧРЕЖДЕНИЕ
ВЫСШЕГО ОБРАЗОВАНИЯ

**«РЯЗАНСКИЙ ГОСУДАРСТВЕННЫЙ АГРОТЕХНОЛОГИЧЕСКИЙ
УНИВЕРСИТЕТ ИМЕНИ П.А. КОСТЫЧЕВА» (ФГБОУ ВО РГАТУ)**

ул. Костычева, д. 1, г. Рязань, Рязанская область, 390044
тел.: (4912) 35-35-01, 35-88-31 факс: (4912) 34-30-96, 34-08-42
E-mail: University@rgatu.ru
ОКПО 00493480, ОГРН 1026201074998, ИНН 6229000643

№ _____
На № _____

Справка об обучении / периоде обучения

Данная справка выдана _____
(фамилия, имя, отчество (при наличии))

дата рождения « ____ » _____ г. в том, что он(а)
с « ____ » _____ 20 __ г. по « ____ » _____ 20 __ г. обучался(лась) в
федеральном государственном бюджетном образовательном учреждении высшего
образования «Рязанский государственный агротехнологический университет имени П.А.
Костычева» по образовательной программе профессиональной подготовки водителей
транспортных средств категории « ____ » / переподготовки водителей транспортных средств с
категории « ____ » на категорию « ____ » и получил(а) по учебным предметам следующие
отметки:

Учебные предметы	Количество часов	Оценка
Базовый цикл		
1.		
2.		
...		
Специальный цикл		
1.		
2.		
...		
Профессиональный цикл		
1.		
2.		
ИТОГО		

Дата выдачи « ____ » _____ 20 __ г.

Ректор _____

М.П. _____

ОПИСАНИЕ ЗАПОЛНЕНИЯ БЛАНКА СВИДЕТЕЛЬСТВА О ПРОФЕССИИ ВОДИТЕЛЯ

1. При заполнении бланка свидетельства о профессии водителя (далее – бланк документа) в левой части оборотной стороны бланка титула документа указываются с выравниванием по центру следующие сведения:

1.1. После надписи «РОССИЙСКАЯ ФЕДЕРАЦИЯ»:

- на отдельной строке (при необходимости – в несколько строк, курсивом) – полное официальное наименование образовательной организации, выдавшей свидетельство;
- на отдельной строке (при необходимости – в несколько строк, курсивом) – наименование населенного пункта, в котором находится образовательная организация.

Полное официальное наименование образовательной организации, выдавшей свидетельство, и наименование населенного пункта, в котором находится образовательная организация, указываются согласно уставу организации в именительном падеже. Наименование населенного пункта указывается в соответствии с Общероссийским классификатором объектов административно-территориального деления (ОКАТО).

1.2. После строки, содержащей надпись «Документ о квалификации», на отдельной строке – фамилия (допускается заглавными буквами, курсивом) имя и отчество (при наличии) лица, прошедшего обучение (в именительном падеже, курсивом), размер шрифта может быть увеличен не более чем до 20 п.

1.3. Ниже курсивом указывается период прохождения обучения с выравниванием по центру с предлогом «с» с указанием числа (цифрами), месяца (прописью) и года (четырёхзначное число, цифрами, слово «года») и далее предлогом «по» с указанием числа (цифрами), месяца (прописью) и года (четырёхзначное число, цифрами, слово «года»).

1.4. После строки «Прошел(а) обучение по программе», на отдельной строке (при необходимости – в несколько строк, курсивом) указывается название образовательной программы.

2. При заполнении бланка документа в правой части оборотной стороны бланка свидетельства в таблице, состоящей из трех колонок, указываются следующие сведения:

2.1. В графе «Учебные предметы» – наименование учебных предметов в соответствии с учебным планом образовательной программы.

2.2. В подграфе «Базовый цикл» (при наличии) – наименование учебных предметов базового цикла в соответствии с учебным планом образовательной программы. В графе «Количество часов» указывается количество академических часов (цифрами). В графе «Оценка» – оценка, полученная при проведении промежуточной аттестации прописью (зачет/зачтено).

2.3. В подграфе «Специальный цикл» (при наличии) – наименование учебных предметов специального цикла в соответствии с учебным планом образовательной

программы. В графе «Количество часов» указывается количество академических часов (цифрами). В графе «Оценка» – оценка, полученная при промежуточной аттестации прописью (зачет/зачтено).

2.4. В подграфе «Профессиональный цикл» (при наличии) – наименование учебных предметов профессионального цикла в соответствии с учебным планом образовательной программы. В графе «Количество часов» указывается количество академических часов (цифрами). В графе «Оценка» – оценка, полученная при промежуточной аттестации прописью (зачет/зачтено).

2.5. В графе «Квалификационный экзамен» указывается количество академических часов (цифрами) в соответствии с учебным планом образовательной программы. В графе «Оценка» - оценка прописью (отлично, хорошо, удовлетворительно; допускается сокращение в виде отл., хор., удовл. соответственно).

2.6. В строке «Итого» проставляется общее количество академических часов «цифрами» в соответствии с учебным планом образовательной программы.

Наименования учебных предметов и квалификационных экзаменов указываются без сокращений.

3. Под таблицей после надписи «Дата выдачи свидетельства» на отдельной строке – дата выдачи бланка документа с выравниванием по центру и указанием числа (цифрами), месяца (прописью) и года (четырёхзначное число, цифрами, слово «года»).

4. Бланк документа подписывается ректором ФГБОУ ВО РГАТУ, либо иным лицом, уполномоченным ректором ФГБОУ ВО РГАТУ. Подпись проставляется чернилами, пастой или тушью черного, синего или фиолетового цвета. Подписание бланка документа факсимильной подписью не допускается. На месте, отведенном для печати – «М.П.», ставится печать ФГБОУ ВО РГАТУ.

ЛИСТ ОЗНАКОМЛЕНИЯ

[illegible]

Прошито, пронумеровано
и скреплено печатью

48 (срок *всего*)) листа(ов)

Ректор А.В. Шемкин

" 25 " 20 года

